

Deel 2 verskaf besonderhede oor die volgende:

- Visiestelling vir Verlorenvlei;
- Strategiese doelwitte vir Verlorenvlei;
- Oorsig van die Bestuurstrategie en aksies;
- Riviermonding Soneringsplan;
- Operasionele spesifikasie (doelwitte) vir Verlorenvlei, en
- Oorsig van die bestaande waarnemingsprogram.

2.1 Visiestelling

Die visiestelling vir Verlorenvlei is bespreek by die Werkswinkel vir Belanghebbendes wat in September 2009 gehou is, in Elandsbaai. Deelnemers is gevra om 'n visiestelling vir die gebied voor te stel. Op grond van die terugvoer wat van die deelnemers ontvang is, word die volgende visiestelling voorgestel vir Verlorenvlei:

Van opvanggebied-tot-kus het ons 'n geïntegreerde en bemagtigde gemeenskap, wat 'n bilike lewensstandaard vir almal verskaf, terwyl die kulturele, historiese, argeologiese en natuurlike waardes van Verlorenvlei trots beskerm en gedeel word..

2.2 Strategiese doelwitte vir die Verlorenvlei

Terwyl die visie 'n inspirerende en hoër-vlak verklaring van strategiese doelwitte is, beantwoord die strategiese doelwitte die vraag: "*Hoe sal jy weet wanneer jy die visie bereik het en teen wanneer?*" Strategiese doelwitte kan tipies in drie breë kategorieë gegroepeer word, naamlik dié wat die (a) ekologiese-, (b) erfenis-en (c) sosio-ekonomiese waardes aanspreek. Om die Verlorenvlei RBP ('EMP' in Engels) visie te distilleer, word die strategiese doelwitte vir die volgende benodig:

- *Ekologies: "beskerming van die natuurlike waarde";*
- *Erfenis: "beskerming van die kulturele, historiese, argeologiese waardes", en*
- *Sosio-ekonomies: "Geïntegreerde en bemagtigde gemeenskap";
"Regverdige standaard van lewe vir almal",
"Die deel van waardes".*

Die strategiese doelwitte vir Verlorenvlei is 'n besprekingspunt by die Werkswinkel vir Belanghebbendes, wat in September 2009, in Elandsbaai gehou is. Gegronde op die terugvoer wat van die deelnemers ontvang is, is die volgende strategiese doelwitte vir Verlorenvlei voorgestel:

STRATEGIESE DOELWITTE		BY
Ekologies	Die Verlorenvlei ekosisteem ontvang die beskermde status onder die Wet op Beskermde Gebiede, 2004	2012
	Die verdere agteruitgang (negatiewe trajek) van die Verlorenvlei ekosisteem moet staak	2015
	Die ekologiese gesondheid van die ekosisteem moet verbeter word tot 'n Kategorie C/B (redelik gemodifiseerd).	2017
	Die ekologiese gesondheid van die ekosisteem moet verbeter word tot 'n Kategorie A/B (naas natuurlike).	2025
Erfenis	Die kulturele, historiese en argeologiese terreine in-en-rondom Verlorenvlei moet amptelike beskermingsstatus (bv. Wet op Beskermde Gebiede, Wet op Nasionale Erfenis) ontvang.	2015
Sosio-ekonomies	Die Riviermondingsforum, insluitend die funksionele tegniese werksgroepe/sub-komitees ("geïntegreerde en bemagtigde gemeenskap") moet gestig word.	2011
	Die gemeenskap (boere, vissers, inwoners, kommersiële belange, NRO's, owerhede, ens.) funksioneer op 'n geïntegreerde, samewerkende manier deur 'n betroubare en ten volle verteenwoordigende Riviermond Forum ("geïntegreerde en bemagtigde gemeenskap")	2013
	'n Onderhoubare toerisme bedryf in die area, wat die verskeidenheid van waardes ("gedeelde waardes" en "gewaardeerde besoekers") wat Verlorenvlei aanbied, vestig.	2012
	Werkloosheid (en gepaardgaande armoede) in die Verlorenvlei-gebied moet verminder word deur middel van vernuwend werkskeppings-inisiatiewe, bv. toerisme, visserye, voedselsekureit, ens. ("billike standaard van die lewe").	2015

Voorlopige datums vir die voltooiing van die strategiese doelwitte, soos hierbo aangedui, moet tydens daaropvolgende Werkswinkels vir Belanghebbendes bevestig word.

2.3 Oorsig van strategieë vir die bestuur en aksies

By die opstel van die bestuurstrategieë, moet die volgende vraag beantwoord word: "Wat moet ons doen om die strategiese doelwitte te bereik, of in stand te hou?" of "Wat verhoed dat ons die visie en strategiese doelwitte bereik?"

Gegrand op die terugvoer wat ontvang is van die deelnemers aan die Werkswinkel vir Belanghebbendes te Elandsbaai (September 2009), word die volgende "sleutel-afdelings" (of 'sleutelsektore') waarvoor bestuurstrategieë gedefinieer moes word, duidelik:

- Bewaring;
- Die Bestuur van Lewende Hulpbronne;
- Die hoeveelheid water en die gehalte daarvan (met inbegrip van afval en afvalwater);

- Landbou;
- Stads-en toerisme-ontwikkeling;
- Verbeterde integrasie en samewerking tussen die rolspelers (institusionele reëlings en bemagtiging);
- Wetstoepassing en nakoming;
- Befondsing van bronne en geleenthede
- Innoverende geleenthede vir werkskepping (bv. insluitende geleenthede vir toerisme).

Die voorbereiding van bestuurstrategieë is die verantwoordelikheid van die Rivermondingsforum, in die besonder tegniese werksgroep, of skakelspanne. In die volgende afdelings word die bestuurstrategieë vir die genoteerde kwessies voorgestel, deels gebaseer op die terugvoer ontvang van die deelnemers aan die Werkswinkel vir Belanghebbendes wat in September 2009, in Elandsbaai gehou is. Hierdie strategieë moet egter heroorweeg en verfyn word deur die aangewese tegniese werksgroepe, sodra hulle ingestel word (sien Deel 4).

'n Verskeidenheid van aksies is voorgestel, wat binne 9 afdelings of sektore verdeel word. 'n Opsomming van hierdie aksies word hieronder verskaf.

SLEUTEL-AFDELINGS		AKSIE	PRIORITEIT
1	Bewaring	AKSIE 1.1: Die Ramsar-status van Verlorenvlei moet versterk word deur die afkondiging daarvan as 'n Formele Beskernde Gebied.	Hoë
		AKSIE 1.2: Aanvaarding van 'n formele bewaring-en soneringsplan vir Verlorenvlei (as deel van die riviermonding se soneringsplan) en daar moet verseker word dat plaaslike GOP / ROR in lyn met die soneringsplan is en dat die plan, gekoppel aan ander formele inisiatiewe, opgeneem word in die GOP/ROR .	Hoë
		AKSIE 1.3: Verkry formele beskerming van die erfenisgebiede in-en-ronndom Verlorenvlei.	Medium
		AKSIE 1.4: Berei en implementeer 'n rehabilitasie-en herstelprogram vir Verlorenvlei voor.	Hoë
		AKSIE 1.5: Ontwikkel en implementeer 'n verandering van die klimaat-aanpassingsplan vir Verlorenvlei (in reaksie op veranderinge in die varswatervloei, seevlakstyging, ens.)	Medium
2	Bestuur van Lewende Hulpbronne	AKSIE 2.1: Uitroeiing van uitheemse visse in Verlorenvlei.	Hoë
		AKSIE 2.2: Uitroeiing van uitheemse plantegroei in Verlorenvlei deur die <i>Werk vir Vleilande</i> -program.	Hoë
		AKSIE 2.3: Ondersoek die agteruitgang van die gesondheid van visse in Verlorenvlei.	Hoë
		AKSIE 2.4: Ondersoek die voorkoms van voëlbotulisme onder die waadvoëlbevolking van Verlorenvlei.	Hoë
		AKSIE 2.5: Ondersoek die lewensvatbaarheid van die vissery-kompetisies (vir uitheemse vis) en akwakultuur in Verlorenvlei	Medium
3	Water hoeveelheid en die gehalte (met inbegrip van afval en afvalwater)	AKSIE 3.1: Bepaal die ekologiese watereistes van Verlorenvlei tot op 'n omvattende vlak	Hoë
		AKSIE 3.2: Ontwikkel en implementeer 'n waterbron gebruikspan (insluitende registrasie en lisensiëring)	Hoë
		AKSIE 3.3: Voorbereiding en uitvoering van riviermond-protokol (om verband met die see te verbeter)	Hoë
		AKSIE 3.4: Spreek die sanitasie en rioolfasiliteite vir die behandeling van riool in Redelinghuys en Elandsbaai aan.	Hoë
		AKSIE 3.5: Bestuur die vaste stortingsterreine vir vaste afval langs Verlorenvlei op gepaste manier	Hoë
		AKSIE 3.6: Ondersoek die impak van die onttrekking van water op	Hoë

SLEUTEL-AFDELINGS		AKSIE	PRIORITEIT
		grondwater in die Verlorenvlei	
		AKSIE 3.7: Ondersoek die verband tussen die voedingstofdinamika en alge in die Verlorenvlei.	Hoë
		AKSIE 3.8: Ontwerp en implementeer 'n watergehalte waarnemingsprogram vir Verlorenvlei.	Medium
4	Landbou	AKSIE 4.1: Ontwikkel en implementeer beste landboupraktyk spesifiek om die voedingstof verrykte terugvloei en sediment-erosie te verminder (bv. deur middel van die Biodiversiteits-en aartappels/rooibos-inisiatiewe).	Hoë
		AKSIE 4.2: Ontwikkel en implementeer protokol vir riete in Verlorenvlei (om buitensporige groei, oes, bv. vir grasdakke en brand) aan te spreek.	Hoë
		AKSIE 4.3: Bestuur en beheer soutmoeras weiding in Verlorenvlei.	Hoë
5	Stads-en toerisme-ontwikkeling	AKSIE 5.1: Verwyder of opgradeer die padkruisings deur die Werk vir Vleilande-program.	Hoë
		AKSIE 5.2: Verseker dat toepaslike ontwikkeling in en rondom Verlorenvlei deur die GOP / ROR plaasvind	Hoë
		AKSIE 5.3: Verhoog en verbeter toegang (bv. vir voëlkyk) in die Verlorenvlei.	Hoë
6	Wetstoepassing en nakoming	AKSIE 6.1: Om 'n <i>memorandum van verstandhouding</i> (Kaapse Natuurreservate en Departement van Waterwese en Bosbou) te onderteken om nakomingskapasiteit en om die verwydering van kiefnette te formaliseer	Hoë
		AKSIE 6.2: Verhoog die omgewingswetstoepassing en die nakoming van kapasiteit met betrekking tot besoedeling (bv. van afval-en afvalwater en landbou-opbrengsvloei).	Hoë
		AKSIE 6.3: Laat omgewingwetstoepassing en die nakoming van kapasiteit met betrekking tot die hoeveelheid water (abstraksies) verhoog.	Hoë
		AKSIE 6.4: Verhoog omgewingwetstoepassing en nakoming ten opsigte van die ontwikkeling van infrastruktuur en grondgebruik	Hoë
		AKSIE 6.5: Ontwikkel 'n veiligheid-en sekuriteitsplan vir die Verlorenvlei-gebied (bv. "Buurtwag").	Medium
7	Institusionele reëlins en bemagtiging	AKSIE 7.1: Vestig die Verlorenvlei Riviermond Forum, bestaande uit breër verteenwoordiging van die betrokke regeringsowerhede en die gemeenskap, tegniese werkgroepe (of skakelspanne) en 'n voorsitter. Om formele status aan die forum te gee moet 'n grondwet opgestel word en goedgekeur word.	Hoë
		AKSIE 7.2: Om 'n menslike hulpbronplan vir die implementering van die Verlorenvlei omgewingsbestuursplan (Afrikaans vir 'EMP') te ontwikkel en te ontplooi.	Hoë
		AKSIE 7.3: Om 'n opvoedkundige-en bewusmakingsprogram vir Verlorenvlei te ontwikkel en te gebruik.	Hoë
8	Befondsing van bronne en geleenthede	AKSIE 8.1: die voorbereiding van 'n finansiële plan vir die implementering van die Verlorenvlei omgewingsbestuursplan.	Hoë
9	Innoverende geleenthede vir werkskepping	AKSIE 9.1: Ondersoek en ontplooi werkseleenthede vir gemeenskappe in die Verlorenvlei-gebied wat verband hou met toerisme (bv. gidse vir staproetes/ bootreise)	Hoë
		AKSIE 9.2: Ondersoek en ontplooi hidroponika-program in die gebied om voedselsekureit te verhoog.	Hoë

Die prioritering van aksies wat deur die Riviermond Forum, in oorleg met belanghebbendes, onderneem moet word, sal by die volgende Werkswinkel van Belanghebbers besluit word. Faktore wat in ag geneem moet word in die keuse van prioriteitsaksies is, byvoorbeeld:

- Die erns van die ekologiese of sosio-ekonomiese impak, met betrekking tot die visie en strategiese doelwitte.
- Besikbaarheid van hulpbronne, beide finansiële en menslike hulpbronne.

Gedetailleerde implementeringsplanne vir elkeen van die sleutelsektore (of sleutel-afdelings), insluitende die Bestuur Aksie Plan vir die allerbelangrikste aksies is vervat in Deel 2: Gedetailleerde implementeringsplan.

2.4 Riviermond ZoningsPlan

Die Monding Hersoningsplan [dws MHP (Engels: 'EZP')] bied 'n middel om die doelstellings van die Strategiese Doelwitte en Strategieë vir 'n bepaalde riviermonding, waar van toepassing, te omsit.

Die volgende moet op 'n Monding Hersoningsplan afgebaken word:

- **Die geografiese grense (die kern-en sekondêre grense)** van die monding wat ook die belangrike habitat aandui (bv. oop water, hoof kanaal en vloedvlaktes);
- **Gebiede van ekologiese waarde** (Ramsar grense, sensitiewe ekostelsels), erfenis waarde (argeologiese, historiese en kulturele plekke) en sosio-ekonomiese waarde (vissery, ontspanningsgebiede, voëlkykery);
- **Sones wat die gebiede aandui waar sekere tipes aktiwiteite /ontwikkeling** toegelaat sal word, of waar sekere aktiwiteite /ontwikkeling verbied sal word (d.w.s. die tradisionele riviermonding soneringskaart uitbeeld).
- **Goedgekeurde bestaande en toekomstige ontwikkelinge /aktiwiteite** binne die sekondêre grens van die riviermond.

Figuur 2.1 baken die geografiese grense (insluitend die voorgestelde sekondêre grense) vir die doeleindes van hierdie OBP van die Verlorenvlei Riviermond af. Gebiede van ekologiese waarde word aangedui deur die rooi riviermonding vloedvlakte-grens. Dit verteenwoordig die gebiede van hoë sensitiwiteit. Gebiede aangedui in oranje en geel baken die sekondêre grens van die plan af. Oranje sones word meer sensitief vir die ontwikkeling en aktiwiteite beskou as gebiede wat in geel aangedui.

In figuur 1.1 tot 1.3 (Deel 1) word die ligging van bestaande aktiwiteite binne die Verlorenvlei Riviermond is gekarteer, maar verskeie van die bestaande aktiwiteite is onverenigbaar met die voorgestelde sonering hierbo. Dit is dus belangrik vir die riviermondingsforum om hierdie situasie te evalueer en om 'n landkaart te skep wat die goedgekeurde bestaande en toekomstige ontwikkelinge/aktiwiteite binne die sekondêre grens uitbeeld.

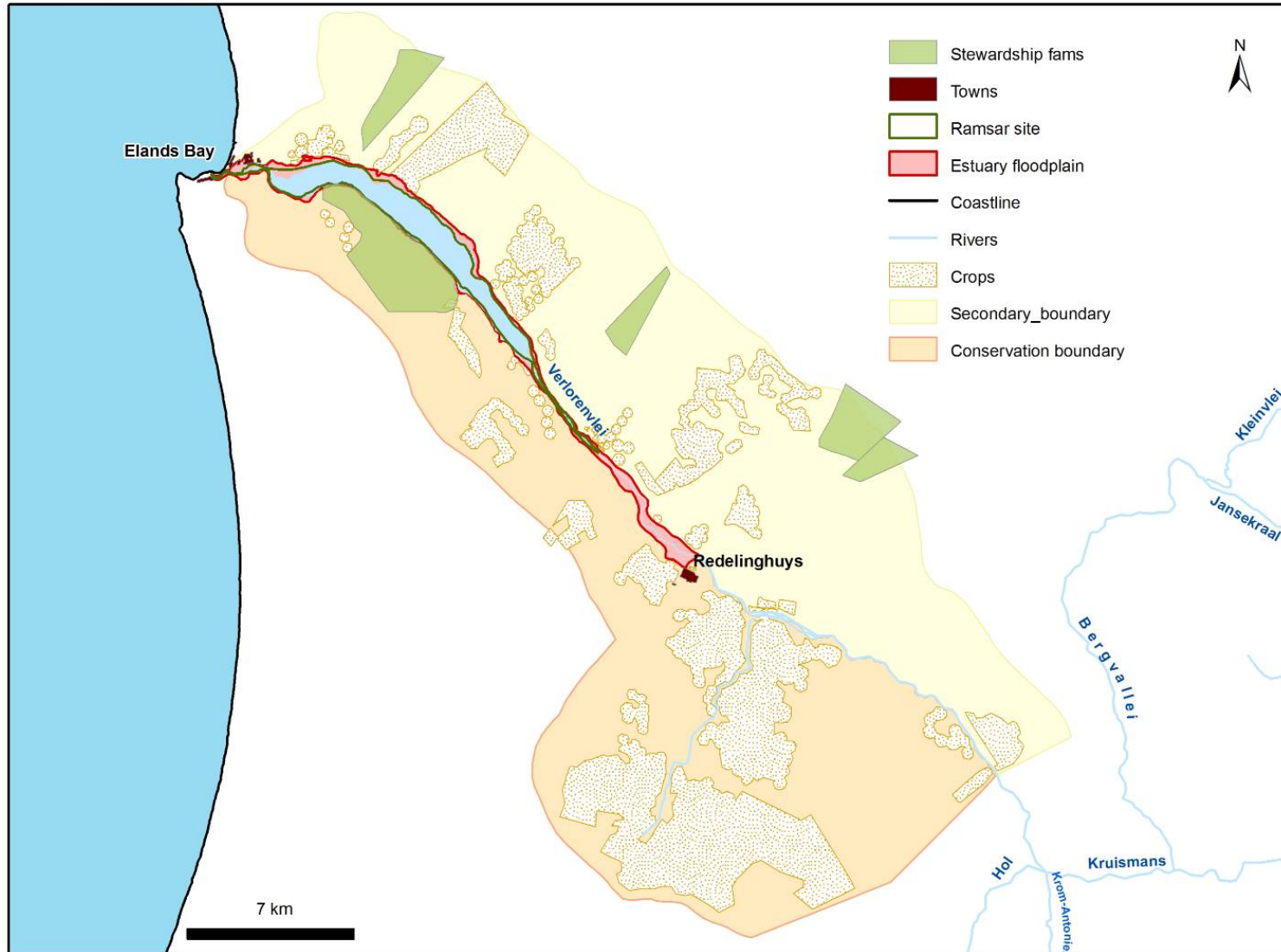


Figure 2.1: Demarcation of the boundaries of the Verlorenvlei EMP

Within the estuary the following proposed zoning applies:

SONES (<i>Figuur 2.1</i>)	VOORGESTELDE AKTIWITEITE	
	TOEGELAAT	VERBODE OF BEHEER
Primêre Grens (Rooi sone- vloedvlakte)	Swem Voëlkyk Kano Lynvis Ligte Weiding	Kirgnette Snelbote Bestuur deur middel van die vloedvlakte Boerdery Sinkputte Afskeidings Afvalstorting
Sekondêre Grens (Oranje sone)	Ligte weiding Ontwikkeling Ontspanningsgebiede	Boerdery Afvalstorting
Sekondêre Grens (Geelsone)	Ontspanningsgebiede Weiding Boerdery Ontwikkeling	Afvalstorting